

Domodeco

Source d'inspiration pour votre maison

Visite privée

réflexion
sur la
matière

Chaises hautes
la tête dans les nuages

Cuisine
le duo qui coule de source

Outdoor
le règne des matériaux

FOCUS SUR LA RT 2012 : constructions
neuves, un virage énergétique ambitieux

L'ascension du minéral et de la transparence



Aux portes de l'Isère, une maison nivelée sur trois niveaux exhale avec fierté des volumes généreux de 250 m², distendus par une linéarité verticale et horizontale peu commune. Les propriétaires, portés par une volonté de rompre avec le décor originel, n'ont pas hésité à solliciter Carole Lemois, à l'origine de la société Prospective, afin d'exprimer une nouvelle identité visuelle. Cette rénovation revendique, aujourd'hui, une chorégraphie contemporaine, orchestrée autour d'un véritable ballet de transparence, de luminosité et d'habillages minéraux.

Photographe Frenchie Cristogatin



Luminosité sculpturale

En amont du projet, nos hôtes ont décidé de faire appel à Carole Lemois, spécialisée dans la maîtrise d'œuvre de constructions et de rénovations, individuelles. Un choix judicieux afin d'être déchargés des aléas de chantier, tout en ayant la certitude d'échanger, tout au long de la rénovation, avec un seul et même interlocuteur. Carole a donc géré entièrement l'élaboration des plans, la recherche des

artisans, adaptés au concept, tout en maîtrisant étape par étape, les coûts budgétaires. Tous les corps de métier ont donc travaillé en synergie, dans une cohérence millimétrique. En tout premier lieu, la redistribution des espaces était inévitable, afin de délimiter chaque zone de vie, leur restituer une vraie fonctionnalité et faire ressortir les volumes... en gardant à l'esprit le souhait des propriétaires, visant la modernisation de l'ambiance générale, fédérée autour d'une unité visuelle intemporelle, lumineuse, assagie par des couleurs douces. Un défi peu évident, au vu de ce lieu borgne, éclairé par une seule

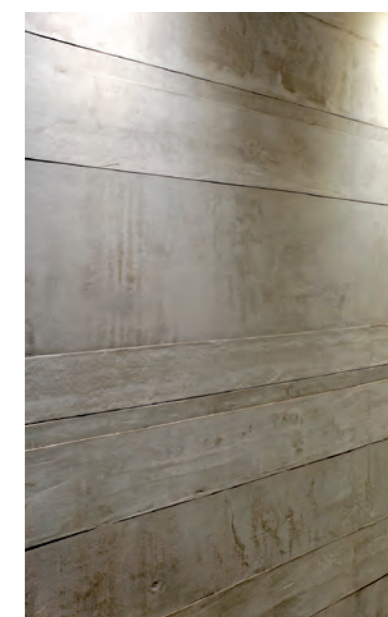
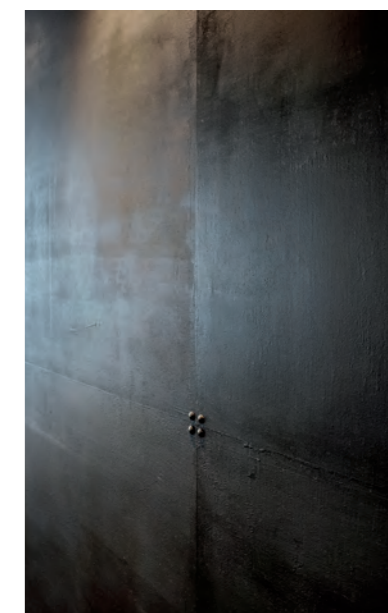


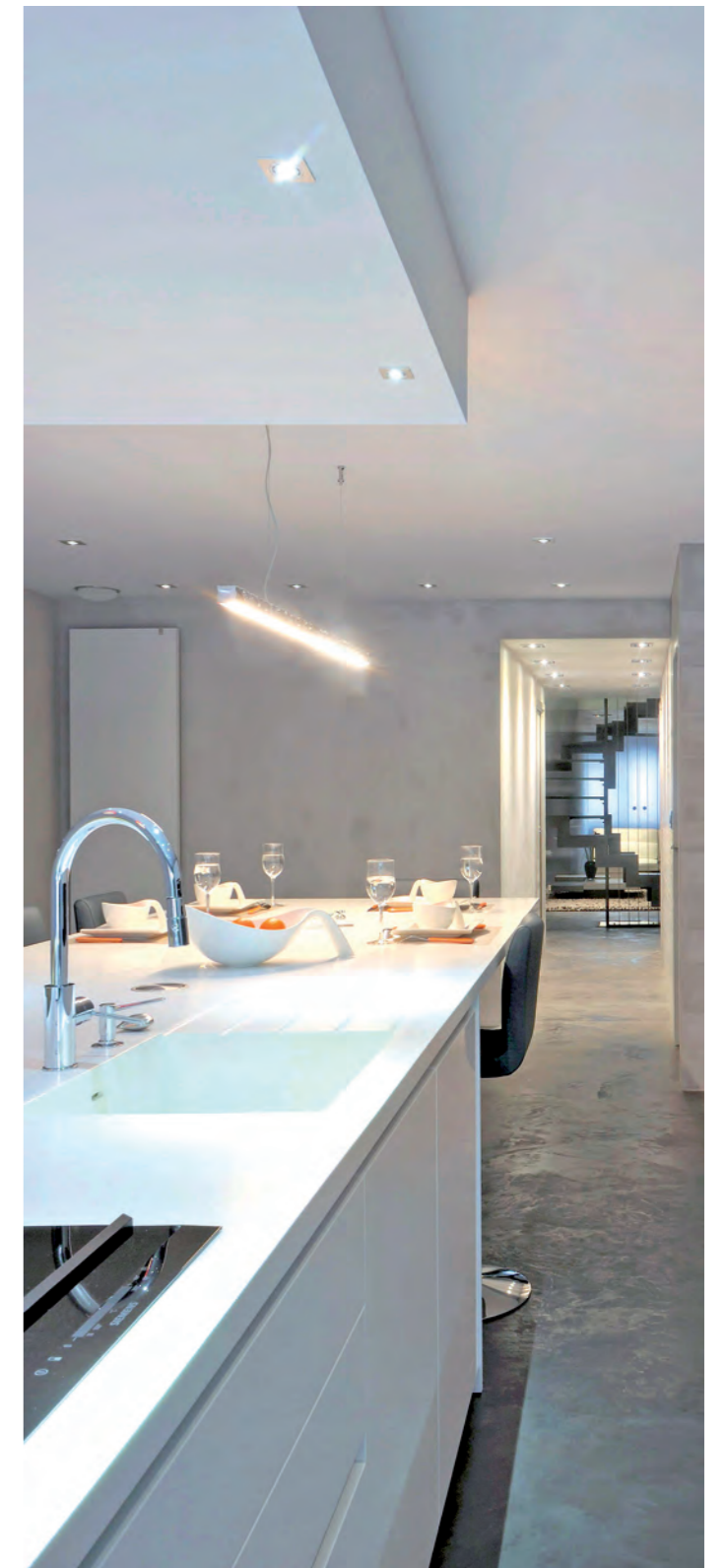
fenêtre, côté salon et une baie vitrée, propre à la cuisine. De cette contrainte est née l'idée de la verrière, à plus de 8 mètres de haut, au cœur du puits de lumière, accueillant la trémie. L'escalier en verre s'est imposé de facto, afin de laisser filtrer la nouvelle source lumineuse. Cette idée a généré un impressionnant travail de démolition et de maçonnerie, réalisé par l'entreprise EML (Caluire). Afin de suspendre la trémie et avant tout de la renforcer, il a fallu l'agrandir, en grappillant sur chaque étage, occupé par les chambres. Une étude préalable de la structure a permis de solidifier les différents niveaux et créer un

escalier monumental, tout en hauteur, dessiné par la serrurerie Calade Cintrage (Limas). Cette œuvre, deux quarts tournants, sur deux niveaux, encadrée d'une structure en acier et de parois de verre, semble paradoxalement flotter dans les airs, laissant apparaître, depuis le rez-de-chaussée, un jeu de trois Velux de 3 mètres par 1,20 mètre, équipés de volets roulants électriques. Alors que le projet émergeait, une autre idée a vu le jour, en corrélation avec ce travail de maçonnerie et cette notion de perspectives : la mise en scène de la cave, au cœur du hall. Au sommet de l'escalier, le



regard plonge dans une profondeur vertigineuse, jusqu'à la cave, éclairée par le bas. Une astuce particulièrement appréciée par les propriétaires. Le salon s'orchestre autour d'une atmosphère plus feutrée. La fenêtre, en pas de rue, a été dissimulée derrière une cloison maligne, habillée de verre dépoli, derrière laquelle se cache des rangements et un système de LED, pour devenir un grand pan lumineux translucide. L'intimité de la pièce est accentuée par le faux-plafond, camouflant les gaines techniques et les chemins d'halogènes, la distribution de la lumière étant réalisée par Energie Service (Frontonas). Ainsi, chaque scène est ponctuée par un travail d'éclairage autonome. L'organisation de l'espace living s'agence également autour du mur/télé, chapeautant un caisson





dans lequel une cheminée au bio-éthanol, intégrée par Flam'Concept (Lyon 2ème) et les éléments techniques du Home Cinema, signés Bang&Olufsen (Lyon 2ème) s'effacent littéralement. Le mobilier, déniché chez Roche Bobois (Lyon 3ème), s'entoure de couleurs claires, pour ressortir d'autant plus devant les revêtements muraux bruts. Le travail du béton prend ici tout son sens, façonné par Jean Dubreuil - Matières à Suivre (Lozanne). Chaque

mur donne la parole à une expression minérale propre, scandée par le jeu de lumières. L'aspect métallique, fort d'un système de découpage façon tôle brute, souligne le canapé, tout en jetant un œil complice, au béton, haut en relief, dansant sous la lumière des flammes. Si le béton s'approprie la dimension verticale, avec une personnalité changeante, l'unité visuelle s'inscrit dans le revêtement de sol, gris ciment, uniformisant le salon, le hall et la cuisine. Il

impulse une fluidité de circulation traversante, qui nous amène, via un couloir généreux, vers la cuisine de 39 m².

Le règne de la cuisine

Au cœur de ce volume, on retrouve la dynamique des revêtements muraux, emportés par un nouveau travail de la matière. Ces

véritables trompe-l'œil mettent en perspective la scène culinaire. La linéarité a été accentuée volontairement par un plan de travail de 5,20 mètres sur 1,30 mètre de large ! Réalisée par Espace Contemporain (Lyon 6ème), la cuisine Complex s'exprime, dans toute sa splendeur, via un habillage en Corian®, glacé blanc et des façades laqué brillant. Rapidement, les mises en scène émergent, ponctuées par la casquette de la hotte, un plan en bois, révélant un coin



bar et l'avancée du plan de travail, accueillant jusqu'à 10 personnes. Comme l'ensemble de la maison, tout s'harmonise avec une facilité déconcertante, chaque élément réagissant cependant avec un caractère à part entière.

Les perspectives sont étonnantes, l'escalier dévoilant une architecture différente selon les points de vue et s'affirme indubitablement comme le centre névralgique de cette maison.



Les matières inspirent chaque élément, de l'habillage mural à la vasque. Une poésie minérale qui jongle entre les effets bruts, métalliques, transparents... dialoguant avec chaque pièce de manière différente.